



**Бюджет для граждан по бюджету
Майского сельского поселения
муниципального района
«Белгородский район»
Белгородской области
на 2023 год и плановый период
2024 и 2025 годов**

**Майское сельское поселение
муниципального района «Белгородский район»
Белгородской области**

**Площадь территории Майского сельского
поселения – 5962,3 га.**

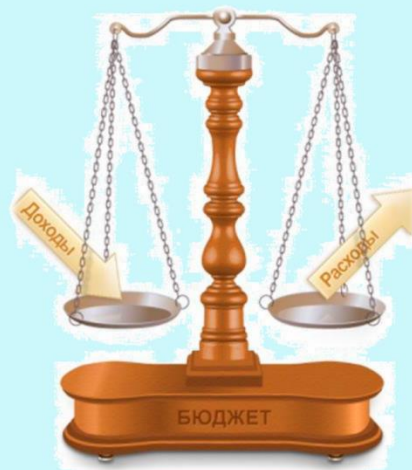
1	Земли сельскохозяйственного назначения	3645,25
2	Земли населенных пунктов	1779,33
3	Земли лесного фонда	311,40
4	Земли иного специального назначения	222,72
5	Особо охраняемые земли	3,60



Основные понятия бюджетного процесса

Доходы бюджета - поступающие от населения, организаций, учреждений в бюджет денежные средства в виде:

- налогов;
- неналоговых поступлений (доходы от использования и продажи имущества, штрафы и т.п.);
- безвозмездных поступлений.



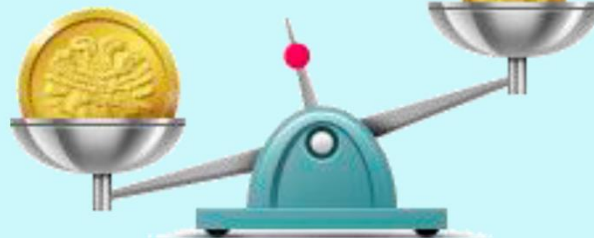
Расходы бюджета - выплачиваемые из бюджета денежные средства.

Бюджет

1. Фонд денежных средств, предназначенный для финансирования функций государства (федеральный и региональный уровень) и местного самоуправления (местный уровень).
2. Представляет собой главный финансовый документ страны (региона, муниципалитета, поселения), утверждаемый органом законодательной власти соответствующего уровня управления.

Дефицит бюджета - превышение расходов бюджета над его доходами.

Доходы



Расходы

Профицит бюджета - превышение доходов бюджета над его расходами.

Какие бывают бюджеты?

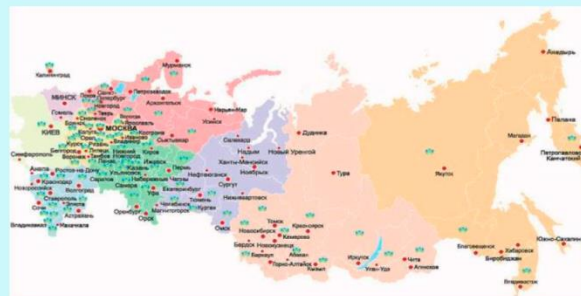
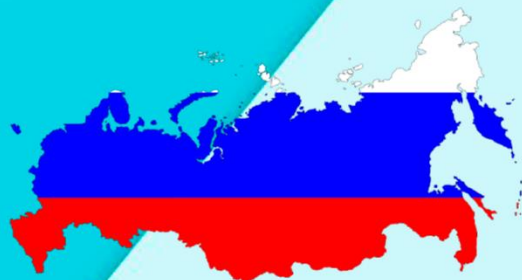
Бюджет семьи



Бюджет организаций



Бюджеты публично-правовых образований



Российской Федерации
(федеральный бюджет, бюджеты
государственных внебюджетных
фондов РФ)

субъектов
Российской Федерации
(региональные бюджеты,
бюджеты территориальных
фондов ОМС)

муниципальных
образований
(местные бюджеты)

Гражданин и его участие в бюджетном процессе

Помогает формировать доходную часть бюджета (налог на доходы физических лиц, земельный налог, налог на имущество физических лиц)

КАК НАЛОГОПЛАТЕЛЬЩИК

БЮДЖЕТ

**КАК ПОЛУЧАТЕЛЬ
СОЦИАЛЬНЫХ ГАРАНТИЙ**

Получает социальные гарантии – расходная часть бюджета (образование, здравоохранение, социальные льготы и другие направления социальных гарантий населению)



Возможности влияния
гражданина на состав бюджета

1

- Формирование бюджета Майского сельского поселения на принципах инициативного бюджетирования

2

- Публичные обсуждения проектов муниципальных программ Майского сельского поселения (размещены на сайте администрации)

3

- Публичные обсуждения проектов бюджета Майского сельского поселения на очередной финансовый год и плановый период

Основные характеристики бюджета

ДОХОДЫ – РАСХОДЫ = ДЕФИЦИТ (ПРОФИЦИТ)



расходы > доходы = ДЕФИЦИТ

При превышении расходов над доходами принимается решение об источниках покрытия дефицита (например, использовать имеющиеся накопления, остатки или в взять в долг)

доходы > расходы = ПРОФИЦИТ

При превышении доходов над расходами принимается решение как их использовать (например, накапливать резервы, остатки, погасить долг)

Материалы для формирования доходов бюджета

Бюджетный кодекс Российской Федерации

Налоговый кодекс Российской Федерации

Основные Положения послания Президента РФ, определяющих бюджетную политику в Российской Федерации

Основные направления бюджетной политики Российской Федерации

Основные направления налоговой политики Российской Федерации

Основные направления бюджетной, налоговой политики Майского сельского поселения Белгородского района

Прогноз социально-экономического развития Майского сельского поселения Белгородского района

Прогнозные данные главных администраторов доходов

**ДОХОДЫ
БЮДЖЕТА**

НАЛОГИ

Установленные законом платежи, которые граждане и организации обязаны вносить государству



Доходы бюджета

Доходы бюджета – поступающие в бюджет денежные средства от других бюджетов, юридических и физических лиц

**Налоговые
доходы**

все налоги, поступление которых предусмотрено налоговым законодательством, пени и штрафы, взимаемые за нарушение налогового законодательства



**Неналоговые
доходы**

платежи от предоставления государством различных видов услуг, продажи имущества, а также иные платежи в виде штрафов, санкций за нарушение законодательства

**Безвозмездные
поступления**

средства, получаемые из других бюджетов и фондов, а также от физических и юридических лиц, в том числе добровольные пожертвования



Физические лица - налогоплательщики

- Ставка налога 13%, в отдельных случаях:
- 30% (с доходов физических лиц, не являющихся налоговыми резидентами РФ),
- 35% (с выигрышей и призов)

Налог на
доходы
физических
лиц

Налог на
имущество
физических
лиц

Транспортный
налог

Земельный
налог

- Основные ставки налога (на легковые автомобили с мощностью двигателя):
- до 100 л.с. - 15 руб.
- 101-150 л.с. - 25 руб.
- 151-200 л.с. - 50 руб.
- 201-250 л.с. - 75 руб.
- Свыше 251 л.с. - 150 руб.

- Ставка налога от кадастровой стоимости имущества:
- жилые дома, квартиры, комнаты, незавершенные объекты, комплексы недвижимости с жилым домом, гаражи, машино-место, хозпостройки до 50 кв.м. на дачных участках - 0,3%;
- административные помещения и торговые центры - 2%
- иные объекты - 0,5%

- Ставка налога от кадастровой стоимости земельного участка:
- 0,3% - для земельных участков сельхозиспользования (в т.ч. участки для ИЖС),
- 1,5% - по другим земельным участкам

Налог на имущество физических лиц

Объекты налогообложения

Налог на имущество физических лиц

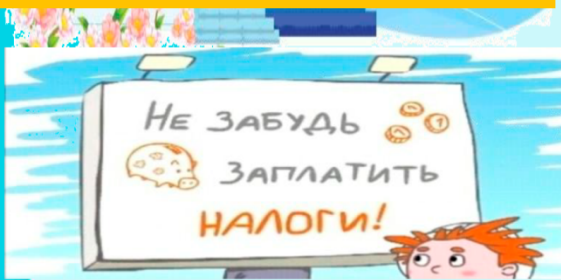


- жилые дома, жилые помещения;
- объекты незавершенного строительства в случае, если проектируемым назначением таких объектов является жилой дом;
- единые недвижимые комплексы, в состав которых входит хотя бы одно жилое помещение;
- гаражи и машино-места;
- хозяйственные строения и сооружения площадью менее 50 кв.м.
- административные помещения и торговые центры;
- объекты налогообложения, стоимость каждого из которых превышает 300 млн. руб.
- прочие объекты налогообложения.

Ставки налога установлены

Решение земского собрания Майского сельского поселения

Налоговые льготы



- Герои СССР, РФ, граждане, награжденные орденом «Славы» трех степеней;
- инвалиды I и II групп, инвалиды детства;
- участники ВОВ, участники и ветераны боевых действий;
- лица, подвергшиеся воздействию радиации вследствие катастроф;
- пенсионеры;
- иные физические лица, имеющие право на налоговые льготы, установленные законодательством.

Не облагается налогом для всех категорий налогоплательщиков площадь:
квартиры в размере 20 кв.м, комнаты- 10 кв. м., жилого дома -50 кв.м.

Срок уплаты налога в бюджет

Срок уплаты - не позднее 1 декабря года, следующего за истекшим налоговым периодом

Земельный налог

**Кто является
плательщиком налога**

**Организации и физические лица,
которые обладают земельными участками на праве собственности, праве
постоянного (бессрочного) пользования или праве пожизненного
наследуемого владения**



Налоговые ставки установлены на территории Майского сельского поселения Белгородского района от кадастровой стоимости земельных участков в следующих размерах:

0,3% - в отношении земельных участков:
отнесенных к землям с/х назначения,
земель, занятых объектами инженерной инфраструктуры жилищно-коммунального комплекса, жилищным фондом,
приобретенных (предоставленных) для жилищного строительства, в том числе ИЖС, личного подсобного хозяйства, садоводства, огородничества или животноводства, а также дачного хозяйства,
предоставленных для обеспечения обороны, безопасности и таможенных нужд.

1,5% - в отношении прочих земельных участков;

Ставки налога



**Ставки налога
установлены**

Решение земского собрания Майского сельского поселения

Земельный налог

Налоговые льготы для физических лиц установлены

Решение земского собрания Майского сельского поселения в размере 100% в отношении одного земельного участка, используемого в личных некоммерческих целях, на территории каждого поселения:

- герои Советского Союза, герои РФ, полные кавалеры ордена славы;
- инвалиды I и II групп, инвалиды с детства;
- ветеранам и инвалидам Великой Отечественной войны, ветераны и инвалиды боевых действий;
- физические лица, подвергшиеся воздействию радиаций;
- физические лица, получившие или перенесшие лучевую болезнь;
- физические лица, принимавшие участие в испытаниях ядерного оружия;
- дети-сироты и дети, оставшиеся без попечения родителей, а также лица из их числа.

Налоговая база уменьшается на величину кадастровой стоимости 600 квадратных метров площади земельного участка, находящегося в собственности, постоянном (бессрочном) пользовании или пожизненном наследуемом владении налогоплательщиков, относящихся к одной из следующих категорий:

- пенсионеров, получающих пенсии, назначаемые в порядке, установленном пенсионным законодательством, а также лиц, достигших возраста 60 и 55 лет (соответственно мужчины и женщины), которым в соответствии с законодательством Российской Федерации выплачивается ежемесячное пожизненное содержание;
- физических лиц, соответствующих условиям, необходимым для назначения пенсии в соответствии с законодательством Российской Федерации, действовавшим на 31 декабря 2018 года.

Налогоплательщиками - физическими лицами

**налог подлежит уплате не позднее 1 декабря
года, следующего за истекшим налоговым периодом**



Земельный налог

Налоговые льготы для юридических лиц установлены



Решение земского собрания Майского сельского поселения в размере 100 % в отношении муниципальных учреждений дошкольного общего и дополнительного образования, муниципальных учреждений культуры, муниципальных учреждений физической культуры и спорта



Сроки уплаты налога в бюджет

Налогоплательщики – организации

уплачивают авансовые платежи не позднее 10 числа месяца, следующего за истекшим отчетным периодом.

Сумма налога по итогам налогового периода, уплачивается не позднее 1 марта года, за истекшим налоговым периодом

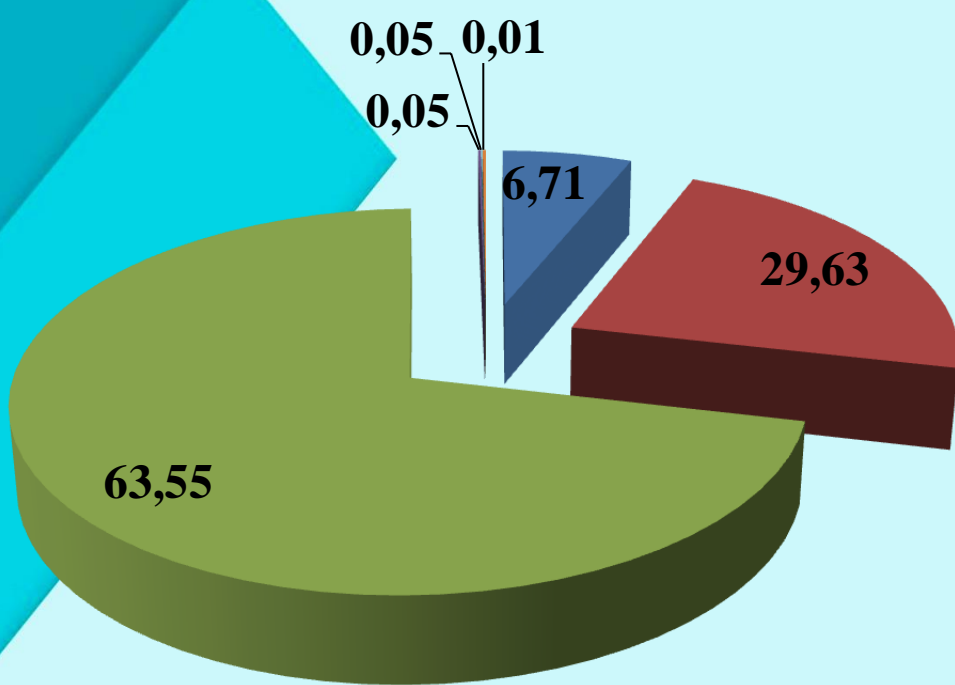
**Основные характеристики бюджета
Майского сельского поселения
муниципального района «Белгородский район»
Белгородской области на 2023 год и на плановый период
2024 и 2025 годов**

№ п/п	Показатели	План 2023 г., тыс. руб.	План 2024 г., тыс. руб.	План 2025 г., тыс. руб.
1	Доходы	71 590,4	71 266,7	67 664,5
2	Расходы	71 590,4	71 266,7	67 664,5
3	Дефицит (профицит)	0,0	0,0	0,0

Структура доходов бюджета Майского сельского поселения муниципального района «Белгородский район» Белгородской области

Наименование налогов и сборов	План на 2023 год	План на 2024 год	План на 202 год
1	2	3	4
ВСЕГО ДОХОДОВ	71 590,4	71 266,7	67 664,5
Налог на доходы физических лиц	3 859,0	4 168,0	4 493,0
Налог на имущество физических лиц	17 028,0	17 198,0	17 370,0
Земельный налог	36 519,0	35 100,0	36 504,0
Единый сельскохозяйственный налог	6,0	6,0	6,0
Госпошлина	5,0	5,0	5,0
Доходы от использования имущества, находящегося в государственной и муниципальной собственности	34,0	34,0	34,0
Штрафы, санкции, возмещение ущерба	15,0	15,0	15,0
Субвенции бюджетам сельских поселений на осуществление первичного воинского учета	567,0	594,1	614,6
МБТ, передаваемые бюджетам сельских поселений из бюджетов муниципальных районов на осуществление части полномочий по решению вопросов местного значения в соответствии с заключенными соглашениями	12 432,4	13 021,6	7 497,9
Прочие безвозмездные поступления	1 125,0	1 125,0	1 125,0

Структура доходов бюджета Майского сельского поселения муниципального района «Белгородский район» Белгородской области на 2023 год



- Налог на Доходы физических лиц
- Налог на имущество физических лиц
- Земельный налог
- Доходы от сдачи в аренду имущества
- Госпошлина
- Единый сельскохозяйственный налог

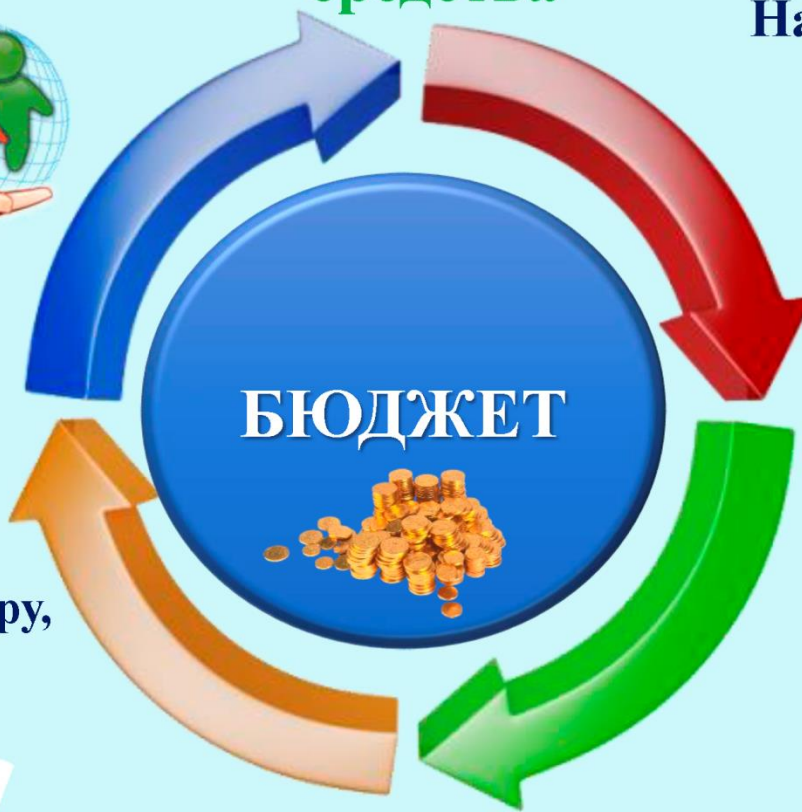
Что такое «Расходы бюджета»?

РАСХОДЫ БЮДЖЕТА – выплачиваемые из бюджета денежные средства

На социальную политику



На физическую культуру, спорт



На культуру



На другие сферы



На дороги и ЖКХ



РАЗДЕЛЫ КЛАССИФИКАЦИИ РАСХОДОВ БЮДЖЕТА



01

«Общегосударственные расходы»



02

«Национальная оборона»



03

«Национальная безопасность и правоохранительная деятельность»



04

«Национальная экономика»



05

«Жилищно-коммунальное хозяйство»



07

«Образование»



08

«Культура и кинематография»



09

«Здравоохранение»



10

«Социальная политика»



11

«Физическая культура и спорт»



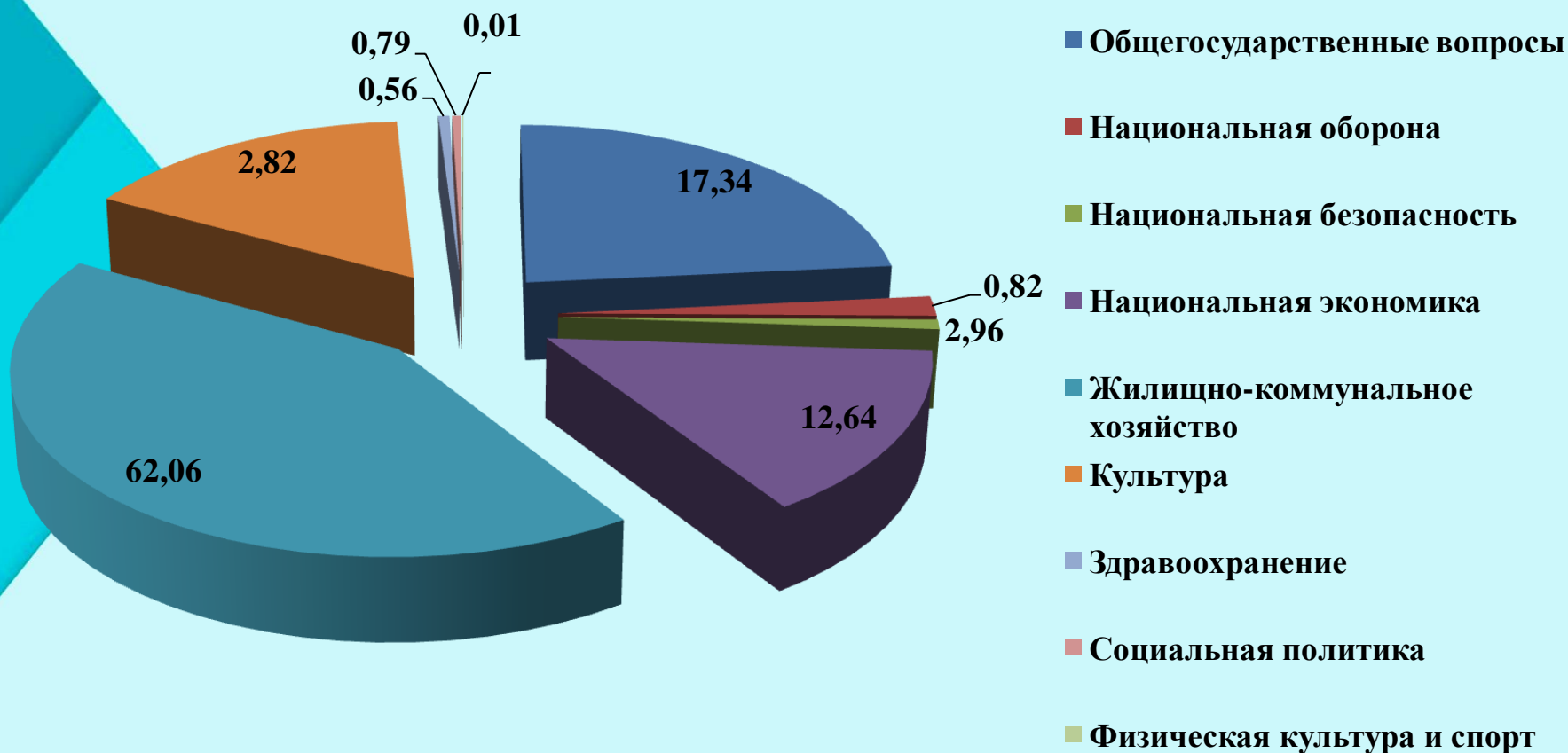
13

«Обслуживание государственного и муниципального долга»

Распределение расходов бюджета Майского сельского поселения муниципального района «Белгородский район» Белгородской области по разделам классификации расходов бюджета на 2023 год и на плановый период 2024 и 2025 годов

Наименование	Ассигнования 2023 год	Ассигнования 2024 год	Ассигнования 2025 год
Общегосударственные вопросы	12 413,6	10 423,1	10 326,4
Национальная оборона	587,0	614,1	634,6
Национальная безопасность	2 121,8	1 395,0	1 395,0
Национальная экономика	9 052,2	9 467,5	3 692,1
Жилищно-коммунальное хозяйство	44 432,0	44 780,5	45 771,4
Культура	2 019,6	2 155,0	2 265,5
Здравоохранение	400,0	400,0	0,0
Социальная политика	453,2	470,5	488,5
Физическая культура и спорт	100,0	100,0	100,0
Обслуживание государственного и муниципального долга	11,0	11,0	11,0
Условно-утвержденные расходы	0,0	1 450,0	2 980,0
ВСЕГО	71 590,4	71 266,7	67 664,5

Структура расходов бюджета Майского сельского поселения муниципального района «Белгородский район» Белгородской области по разделам классификации расходов бюджета на 2023 год



Структура расходов бюджета Майского сельского поселения муниципального района «Белгородский район» Белгородской области по муниципальной программе на 2023 год и плановый период 2024 и 2025 годов

№ п/п	НАИМЕНОВАНИЕ ПОКАЗАТЕЛЕЙ	Сумма 2023г	Сумма 2024г	Сумма 2025г
1.	Программные расходы	тыс. руб.	тыс. руб.	тыс. руб.
	Муниципальная программа «Устойчивое развитие Майского сельского поселения»	54163,2	54032,5	49411,9
1.1	Подпрограмма 1. «Обеспечение безопасности жизнедеятельности населения и территории Майского сельского поселения»	2121,8	1395,0	1395,0
1.2	Подпрограмма 2. «Организация досуга и обеспечение жителей поселения услугами культуры»	2019,6	2155,0	2265,5
1.3	Подпрограмма 3. «Развитие физической культуры, массового спорта и молодежной политики»	100,0	100,0	100,0
1.4	Подпрограмма 4. «Развитие дорожной сети Майского сельского поселения»	5609,8	5722,0	0,0
1.5	Подпрограмма 5. «Благоустройство территории Майского сельского поселения "	44312,0	44660,5	45651,4
2.	Непрограммные расходы	17427,2	15784,2	15272,6
3.	Условно-утвержденные расходы	0,0	1450,0	2980,0
	Всего расходов	71590,4	71266,7	67664,5

Все доходы и расходы бюджета подлежат строгому бюджетному (бухгалтерскому) учету



Бухгалтерский (бюджетный) учет

Сбор информации в денежном выражении

Регистрация информации

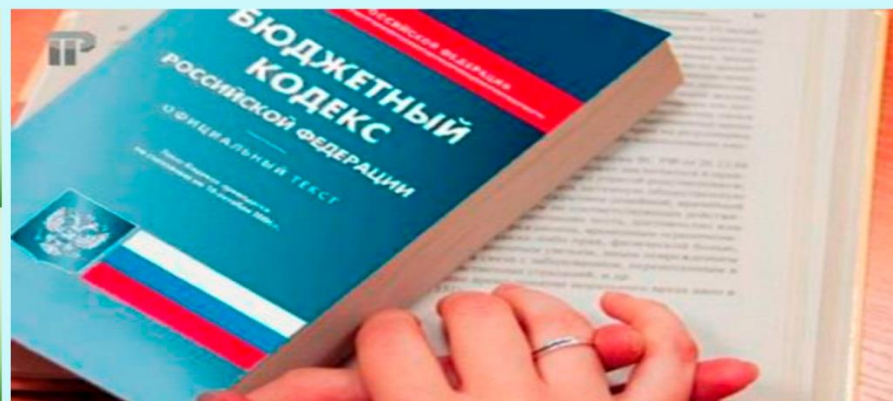
Обобщение информации в денежном выражении о состоянии финансовых и нефинансовых активов и обязательств

Учет исполнения доходов и расходов по бюджетным средствам и средствам, полученным от приносящей доход деятельности (собственные доходы учреждения) осуществляется в соответствии со следующими нормативно-правовыми актами:

- Бюджетный кодекс

- Федеральный Закон о бухгалтерском учете

- Инструкции



- Инструкции по бюджетному и бухгалтерскому учету

- Инструкции по бюджетной и бухгалтерской отчетности

- Бюджетная классификация

- Федеральные стандарты бухгалтерского учета

Контроль за исполнением бюджетных ассигнований и планов финансово-хозяйственной деятельности – главное назначение бюджетной (бухгалтерской) отчетности



Бюджетная (бухгалтерская)
отчетность



Промежуточная бюджетная
(бухгалтерская) отчетность
(ежемесячная,
ежеквартальная)

Годовая бюджетная
(бухгалтерская) отчетность

Бюджетная (бухгалтерская) отчетность – информация о финансовом положении организации на отчетную дату и финансовом результате деятельности организации за отчетный период, систематизированная в соответствии с установленными требованиями.

Основные отчетные формы:



Отчеты

Отчет об исполнении бюджета
(об исполнении учреждением
плана его финансово-
хозяйственной деятельности)

Баланс исполнения
бюджета
(баланс государственного
(муниципального)
учреждения)

Отчет о движении
денежных средств
(отчет о движении
денежных средств
учреждения)

Отчет о финансовых
результатах деятельности
(отчет о финансовых
результатах деятельности
учреждения)



Вышеперечисленные отчеты дают полную информацию о поступлениях и расходовании бюджетных средств

Система муниципального финансового контроля

Внешний муниципальный финансовый контроль



Осуществляется органами финансового контроля, созданными законодательными (представительными) органами власти



Задачи:

1. Контроль за целевым использованием бюджетных средств
2. Анализ эффективности использования бюджетных средств
3. Анализ эффективности принимаемых исполнительной властью бюджетных решений
4. Соблюдение законодательных норм

Внутренний финансовый контроль



Осуществляется контрольными органами исполнительной власти



Финансовые органы муниципальных образований



Главные распорядители бюджетных средств

Задачи:

Осуществление контроля за соблюдением внутренних стандартов и процедур составления и исполнения бюджета, составление бюджетной отчетности и ведения бюджетного учета, а также подготовка и организация осуществления мер, направленных на повышение результативности (эффективности и экономности) использования бюджетных средств

Финансовый контроль

В соответствии с главой 26 Бюджетного кодекса РФ финансовый контроль осуществляется в трех основных формах:

Предварительный – осуществляется в ходе обсуждения и утверждения проекта закона о бюджете

Текущий – проводится на этапе исполнения бюджета в течение всего бюджетного периода и позволяет оперативно выявлять и исправлять нарушения, возникающие в бюджетной сфере, с целью приведения бюджетной политики муниципального образования в соответствие с действующими законами

Последующий – проводится по окончании бюджетного периода в ходе рассмотрения и утверждения отчета об исполнении бюджета.

Контактная информация

«Бюджет для граждан»

подготовлен администрацией Майского сельского поселения муниципального района «Белгородский район»
Белгородской области

Администрация Майского сельского поселения
находится по адресу:

Белгородский р-н, п. Майский, ул. Кирова, д. 14

Телефон + 7(4722) 38-17-07

Информацию можно получить на официальном сайте администрации Майского сельского поселения по адресу:

mayadm.ru